

ԴԱՍ 1

ԲՈՅՍԵՐՈՒՆ ՅԱՏԿԱՆԻՇՆԵՐԸ
ԵՒ ԳՈՐԾԱՐԱՆՆԵՐԸ

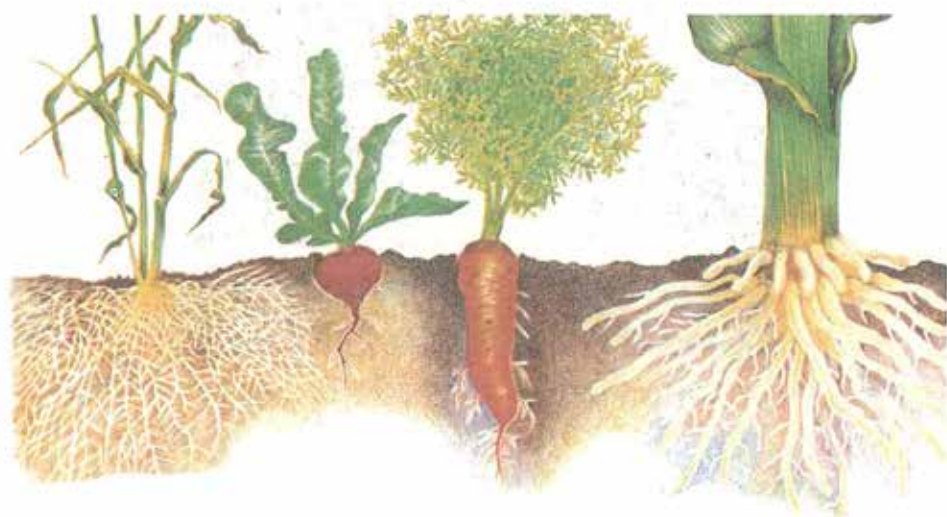


Ներկէ՛ բոյսերուն տերեւներն ու արմատները:



Բոլոր բոյսերուն արմատները հողին մէջ նոյն խորութեա՞մբ իջած են: Այո , Ոչ :

ԱՐՄԱՏԸ ԵՒ ԱՆՈՐ ԶԱՆԱԶԱՆ ՄԱՍԵՐԸ



Քոյսին արմատը՝ անոր հողին մէջ գտնուած մասն է: Արմատը միակտուր չէ եւ երբեմն կ'ունենայ բարդ ձեւեր:

Արմատին հիմնական մասը կը կոչուի *գլխաւոր արմատ*, որ կ'երկարի վերէն վար, ընդհանրապէս ուղղահայեաց կերպով: Գլխաւոր արմատէն կը բաժնուին բազմաթիւ նիւղաւորումներ, որոնք գանազան երկարութիւն եւ հաստութիւն կ'ունենան: Այս նիւղաւորումները կը կոչենք *երկրորդական արմատներ*:

Թէ՛ գլխաւոր արմատին եւ թէ՛ երկրորդական արմատներուն ծայրը կը գտնենք փոքրիկ կլոր ծածկոյթ մը՝ *արմատածայրը*:



Արմատածայրերէն
քիչ վեր, գլխաւոր ար-
մատին եւ երկրորդա-
կան արմատներուն
բարակ մասերուն վը-
րայ կան ծծիչ մագմը-
գուկներ. ասոնք շատ
բարակ խողովակներ
են, որոնց շնորհիւ
արմատը հողէն կը
ծծէ բոյսին սնունդը:



ԱՐՄԱՏԻՆ ԶԱՆԱԶԱՆ ՊԱՇՏՕՆՆԵՐԸ

Արմատը ունի կարելոր բազմաթիւ պաշ-
տօններ, որոնցմէ առաջինն է բոյսը ամուր
կերպով հողին կապուած պահելը: Արմատը
տեսակ մը հիմ է բոյսին համար: Անիկա կ'ամ-
րապնդէ փխրուն եւ շարժուն գետիները, հողը
աւելի հաստատուն կը դարձնէ: Արմատին
ամենէն կարելոր պաշտօնը, սակայն, իր
սննդառական գործարան մը ըլլալն է: Առանց
արմատի բոյսը պիտի չկարենար սնունդ առ-
նել եւ աճիլ: Հողին մէջ գտնուող ջուրը եւ անոր
մէջ լուծուած հանքային նիւթերը ծծիչ մագմը-
գուկներուն միջոցով կը մտնեն արմատին մէջ:

Անոնք են, որ բոյսին սնունդը կը կազմեն:
Անոնց ամբողջութիւնը կը կոչուի հում աւիշ:
Հում աւիշը ներքին բարակ խողովակներուն
միջոցով կը բարձրանայ դէպի ցօղունը:

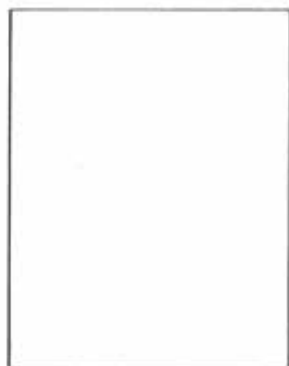
ԱՐՄԱՏՆԵՐՈՒՆ ՕԳՏԱԿԱՐՈՒԹԻՒՆԸ

Հարտարարուեստը կ'օգտագործէ բազմաթիւ բոյսերու արմատները: Հակնդեղի արմատէն շաքար կը հանուի, տորոնի եւ քրքումայի արմատներէն ներկ կը ստացուի:

Դեղաշինութեան մէջ ալ կը գործածուին բազմաթիւ բոյսերու արմատներ, ինչպէս՝ գաբի եւ բոզի արմատները: Այս վերջինէն կը պատրաստուին ախորժաբեր դեղեր:

Մարդիկ սննդառութեան համար կը գործածեն շողգամի, նակնդեղի, ստեպղինի եւ այլ բոյսերու արմատները:

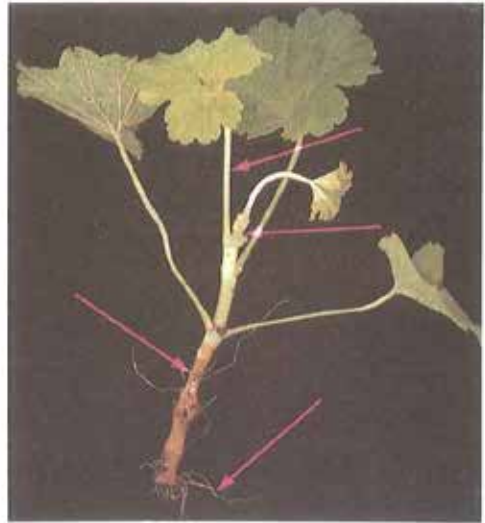
Փակցո՛ւր երեք բոյսերու պատկերներ, որոնց արմատները կ'ուտենք.



ՅՕՂՈՒՆՆԸ

Յօղունը կը կազմէ արմատին շարունակութիւնը, անիկա հողէն դուրս կը ցցուի եւ դէպի վեր կը բարձրանայ, երբեմն ուղղահայեաց կերպով, երբեմն ալ գանազան կողմնակի ուղղութիւններով:

Յօղունը կրնայ ծոիլ իր իսկ ծանրութեան տակ, նաեւ՝ լոյսին ազդեցութեան տակ:



Յօղունին ծայրը, բոյսին բարձրագոյն մասին վրայ, կը գտնենք փոքր ուռեցք մը: Նման ուռեցքներ կան նաեւ այն կէտերուն վրայ, ուր տերեւները կը գատուին ցօղունէն: Այս կէտերը կը կոչուին տերեւներու *անուրթներ*: Այդ ուռեցքները *բողբոջներն* են:

Յօղունին ծայրի բողբոջը կը կոչենք ծայրամասի բողբոջ. իսկ միւսները *անթային բողբոջներ*:

Անթային բողբոջները անելով կը վերածուին *նիւղերու*, որոնք պիտի կրեն նոր տերեւներ, ինչպէս նաեւ՝ ծաղիկներ:

Յօղունը կ'անի իր ծայրամասով: Յօղունը կը կազմուի դուրսէն դէպի ներս գանազան մասերէ:

Կան նախ *կեղեւը*, ապա *ներքնամաշկը*, յետոյ *ծնուցիչ գօտին* եւ *նիշդ կեղրոնը* կը գտնենք ներմակ եւ բաւական կակուղ մաս մը՝ *ծուծը*: Յօղունին մէջ նաեւ կը գտնենք բարակ խողովակներ՝ *բողիկները*:

Բողիկները երակներու դեր կը կատարեն բոյսին համար: Անոնց մէջ կը շրջի աւիշը:

Աւիշին շրջագայութեան ծառայելով, ուրեմն, ցօղունը մաս կը կազմէ բոյսին սննդառական գործարաններուն: Յօղունը ունի նաեւ այլ պաշտօն մը՝ կը կրէ նիւզերն ու տերեւները:



ՅՕՂՈՒՆԻ ՏԵՍԱԿՆԵՐ

Կան զանազան տեսակի ցօղուններ

1.— *խոտակերպ ցօղուններ*. — Խոտի ցօղունին նման կակուղ եւ կանաչ ցօղունները կը կոչենք խոտակերպ ցօղուններ:

Յորենը, լուբիան եւ հրանունկը խոտակերպ ցօղուններ ունին: Այս տեսակ բոյսերը միայն մէկ տարի կ'ապրին:

Լուբիայի ցօղունին նման խոտակերպ ցօղուններ, որոնք ձողերու կամ ցիցերու փաթթուելով կը բարձրանան, կը կոչուին մագլցող ցօղուններ:

2.— Փայտային ցօղուններ.— Կարծր ցօղունները կը կոչենք փայտային ցօղուններ: Ծառերն ու բազմամեայ թուփերը օժտուած են փայտային ցօղուններով:

Ուղիղ կերպով վեր բարձրացող փայտային ցօղունները կը կոչենք նաեւ ցցուն ցօղուններ:

3.— Ընդհողեայ ցօղուններ.— Այս տեսակի ցօղունները հողին մէջ կը գտնուին, փոխանակ հողէն դուրս ցցուելու:

Ընդհողեայ ցօղուններ ունին գետնախնձորը, սոխը եւ հիրիկը (իրիսը): Գետնախրնձորին ցօղունը ուռած ըլլալուն պատճառով գայն կը կոչենք նաեւ այտուցիկ ցօղուն:

Միացո՛ւր

սխտոր
լուիկ
ոլոռն
արմաւենի
եգիպտացորեն
շոնի
ծիրան

փայտային ցօղուն
ընդհողեայ ցօղուն
մագլցող ցօղուն
ցցուն ցօղուն
խոտակերպ ցօղուն



ՅՕՂՈՒՆՆԵՐՈՒՆ ՕԳՏԱԿԱՐՈՒԹԻՒՆԸ

Բազմաթիւ ցօղուններ կ'օգտագործուին թէ՛ իբրեւ սնունդ մարդոց եւ անասուններուն համար, թէ՛ դեղաշինութեան եւ ճարտարարուեստի մէջ:

Իբրեւ սնունդ կը գործածենք գետնախնձորը, սոխը, շաքարեղէզը: Գեղաշինութեան մէջ կը գործածենք ֆինայի եւ պտերի ցօղունները: Ճարտարարուեստի մէջ կը գործածուին կանեփի ցօղունները, ինչպէս նաեւ՝ բազմաթիւ ծառերու ցօղուններէն արտածորոզ խէժը եւ հեւէա ծառին բունէն ստացուող հիւթը, որ ձգախէժը կամ «ֆաուչուկը» կու տայ: Կ'օգտագործուի մանաւանդ այնքան կարեւոր փայտը՝ իբրեւ վառելիք կամ շինութեան նիւթ:

Ամբողջացո՛ւր:

Գիտես թէ ի՞նչ կը կոչենք ծառերուն ցօղունները:

.....

Ի՞նչպէս կրնանք ծառի մը տարիքը որոշապէս գիտնալ:

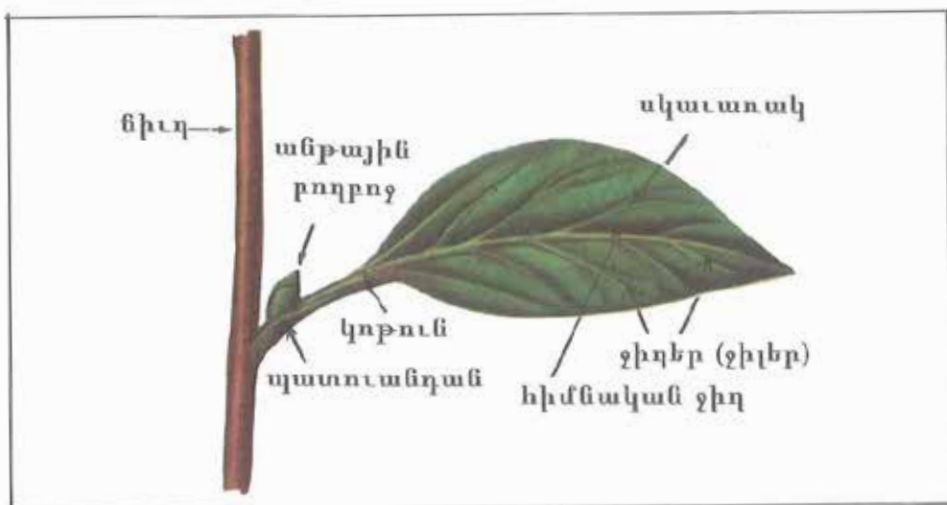
.....

Գծէ՛ ծանօթ բոյսի մը ցօղունը իր քանի մը նիւղերով:

(Յիշէ՛, թէ ո՛ր տեսակին կը պատկանի եւ ի՛նչ օգտակարութիւններ կրնայ ունենալ):



ՏԵՐԵԻԸ



ՏԵՐԵԻՆԵՐՈՒ ԴԻՐՔԸ ՀԻՒՂԵՐՈՒՆ ՎՐԱՅ

Տերեւին լայն ու տափակ մասը կը կոչենք *սկաւառակ*: Սկաւառակը ցօղունին կամ ճիւղերուն կը միանայ *կոթուն*ին միջոցով, իսկ այն հաստ մասը, ուր կոթունը կը կապուի ցօղունին կամ ճիւղին, կը կոչենք *պատուանդան*:

ՏԵՐԵԻԻՆ ԿԱԶՄՈՒԹԻՒՆԸ

Եթէ տերեւը ֆննուքեան ենթարկենք, կը տեսնենք, որ կոթունը կը շարունակուի սկաւառակին մէջ, գրեթէ մինչեւ տերեւին միւս ծայրը: Անկէ կը բաժնուին բազմաթիւ ճիւղաւորումներ, որոնք իրենց կարգին կը կրեն այլ ճիւղաւորումներ: Այս ճիւղաւորումները կը կոչենք *ջիղեր*, իսկ անոնց ամբողջութիւնը՝ *ցանց*: Տերեւին ջիղերուն մէջ է, որ շրջան կ'ընէ աւիշը:

Յանցը կը կազմէ տեսակ մը կմախֆ, որ կը կրէ տերեւին կանաչանիւթը՝ կազմուած հագարներով փոքր բջիջներէ: *Կանաչանիւթը* կը կոչուի նաեւ *ֆլորոֆիլ*:

Փորձ.

- Ա՛ն չորս տարբեր բոյսերու տերեւ:
- Իւրաքանչիւր տերեւ քսէ՛ ներմակ թուղթի մը վրայ:
- Ի՞նչ հետք կը ձգեն տերեւները թուղթին վրայ:

Յանցն ու կանաչանիւթը պատուած են երկու մաշկերով: Մաշկերէն իւրաքանչիւրը կը ծածկէ տերեւին մէկ երեսը: Ստորին երեսի մաշկը ունի ծակտիկներ:

ՏԵՐԵՒԻՆ ՊԱՇՏՈՆՆԵՐԸ

Տերեւը ունի երեք շատ կարեւոր պաշտօններ

1.— *Ջրաշոգիի արտադրում*

Տերեւին միջոցով է, որ բոյսը կը ֆրոնի, այսինքն ջրաշոգի դուրս կու տայ:

Փորձ.

- Նայլոն տոպրակ, դերձան, բոյս պարունակող թաղար:
- Դի՛ր բոյս պարունակող թաղարը նայլոն տոպրակին մէջ եւ կապէ:

Քիչ մը ետք ի՞նչ կը նշմարենք:

Ինչո՞ւ:

Տերեւը իր մաշկին ծակտիկներէն ջրաշոգի դուրս կու տայ: Ջրաշոգիին խտացումով կը կազմուին ջուրի փոքր կաթիլները:



2.- Շնչառուքիւն

Բոյսին շնչառական գլխաւոր գործարանն է տերեւը: Գիշեր քէ ցերեկ, տերեւը իր ծակտիկներուն միջոցով ներս կը քաշէ օդին թթուածինը եւ միեւնոյն նամբով բնածխական կազ դուրս կու տայ: Թթուածինը կը ծառայէ գտելու եւ փոխելու հում աւիշը, իսկ բնածխական կազն ալ յառաջ կու գայ այդ գտումէն:

Փորձ.

— Կլոր ապակիէ աման. կափարիչ, բոյս պարունակող թաղար, կրաջուր.

— Զետեղէ՛ բոյս պարունակող թաղարը կլոր ապակիէ ամանին մէջ.

— Ապակիէ ամանին մէջ աւելցո՛ւր կրաջուրը:

— Գոցէ՛ կափարիչով.

Քիչ մը ետք ի՞նչ կը նկատենք:



Նկատի ունենալով, որ միայն բնածխական կազը կրաջուրը պղտորելու յատկութիւն ունի,

Ի՞նչ կ'եզրակացնենք կրաջուրի պղտորած ըլլալէն:

Բոյսը արտադրած է, այսինքն:

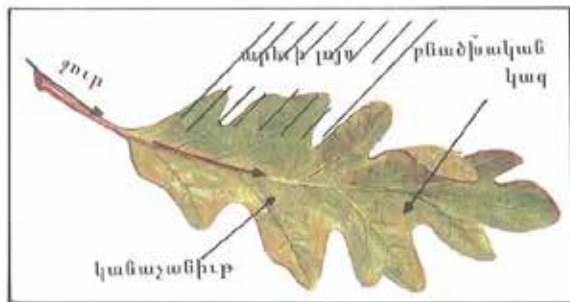
3.— Լուսհամադրութիւն

(կանաչանիւթային սննդառութիւն):

Լուսհամադրութիւնը շնչառութեան հա-
կառակ գործողութիւնն է: Անոր ընթացքին տե-
րերը բնածխական կազ ներս կը քաշէ եւ թթուածին
դուրս կու տայ, միշտ, բնականաբար իր ստորին
մաշկի ծակտիկներուն նամբով:

Լուսհամադրութիւնը տեղի կ'ունենայ մի-
միայն ցերեկը եւ առաւելաբար՝ արեւի լոյսին ազ-
դեցութեան տակ: Տերերը հողէն ջուր կ'առնէ եւ
օդէն՝ բնածխային կազ: Երբ արեւի լոյսի ջերմու-
թիւնը հասնի կանաչ տերեւին, կանաչանիւթը
կ'առնէ այս ջերմութիւնը: Տերերը արեւի լոյսի
ջերմութեան տակ, հողէն առած ջուրը եւ օդէն

առած բնածխային
կազը կը վերածէ
սնուցիչ աւիշի (շա-
քարի) եւ թթուա-
ծինի: Այս վերա-
ծումի գործողու-
թիւնը կը կոչ-
ուի լուսհամադ-
րութիւն:



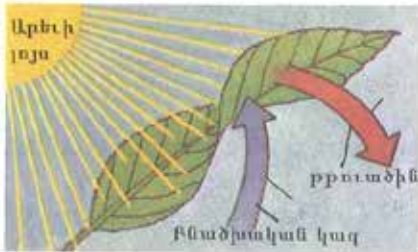
Թթուածինը այն կազն է, որուն շնչա-
ւորները պէտք ունին ապրելու համար: Բոյսը
անելու համար սնունդի պէտք ունի: Լուսհա-
մադրութեան շնորհիւ, բոյսը կ'արտադրէ
իրեն սնուցիչ աւիշը՝ շաքար, որ ոսլայի կը վե-
րածուի: Ներքնամաշկի փողիկները սնուցիչ
աւիշը կը հասցնեն բոյսին բոլոր մասերուն:
Երբեմն սնունդը իբրեւ պահեստ կ'ամբարուի
բոյսին որեւէ մէկ մասին մէջ. օրինակ՝ արմը-
տիքի հատիկներուն, գետնախնձորի ցօղու-
նին կամ նակնդեղի արմատին մէջ:

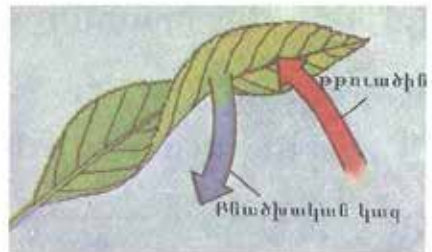
Ամբողջացո՛ւր:

Ջուր + բնածխական կազ կանաչանիւթ
 Լուսամաղրութիւն

..... +
 (կլիւեոզ)

Ամբողջացո՛ւր:





1. Տեղի կ'ունենայ միայն, երբ կայ կանաչանիւթ եւ

1. Տեղի կ'ունենայ
 բոլոր բջիջներու մէջ:

2. Ջերմութ կ'ամբարնուի շաքարին մէջ:

2. Ջերմութ
 շաքարէն:

3. Բնածխական կազը եւ ջուրը կը վերածուին

3. Բնածխական կազ եւ ջուր կ'արտադրուին:

4. կ'արտադրուի

4. կ'օգտագործուի:

ՕԳՏԱԳՈՐԾԵԼԻ ՏԵՐԵՒՆԵՐ

Իբրեւ սնունդ՝ կ'ուտենք կաղամբի, հա-
գարի եւ երբեմն նոյնիսկ որքատունկի տերեւնե-
րը: Ճարտարարուեստի վերածուած է ծխախո-
տի տերեւներու օգտագործումը, ծխախոտի
պատրաստութեան համար: Անանուխի, մատ-
նուկի եւ ընկուզենիի տերեւները յանախ կը
գործածենք բուժիչ ազդեցութիւն ունեցող տաֆ
ըմպելիներ պատրաստելու համար:

Ամբողջացո՛ւր:

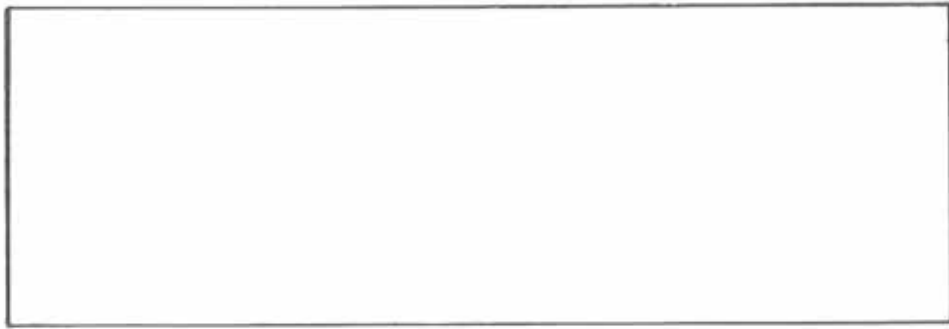
Տերեւը ունի երեք կարեւոր պաշտօններ
..... եւ

Լուսհամադրութիւնը տեղի կ'ունենայ
..... իսկ շնչառութիւնը

..... եւ

Մուր անկիւն մը ձգուած բոյսերը ինչո՞ւ
կը դեղնին եւ կը մեռնին:

Գծէ՛ տերեւ մը: Գրէ՛ տերեւին գանազան
մասերուն անունները: Ներկէ՛ տերեւը:





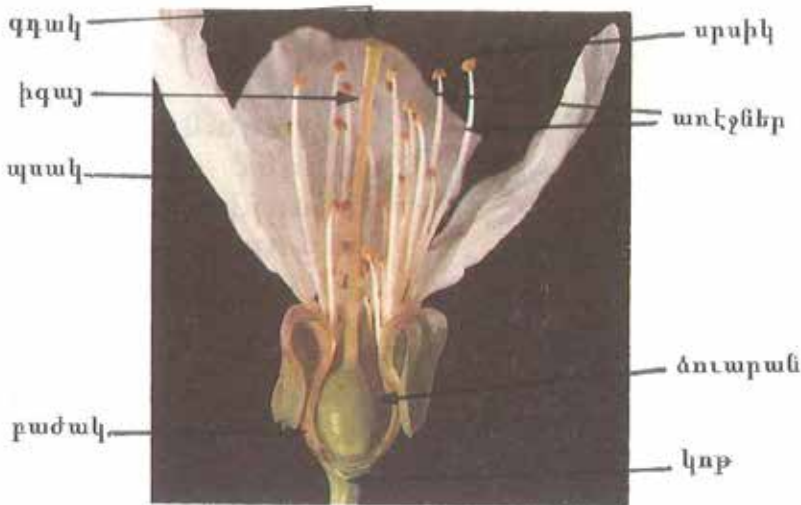
Բնութեան մէջ կը գտնենք ծաղիկներու այլազան տեսակներ: Անոնք իրարմէ կը տարբերին թէ՛ իրենց արտաքին տեսքով, թէ՛ իրենց կազմութեամբ:

Մենք կը խնամենք որոշ բոյսեր, որովհետեւ անոնցմէ շատեր գեղեցիկ տեսք կամ հանելի բուրմունք ունին:

Մեղուները եւ այլ միջատներ իրենց սնունդը կը ստանան բազմաթիւ բոյսերու ծաղիկներէն:

Բայց ի՛նչ բոյսի ալ պատկանին, ծաղիկներուն վիճակուած է շատ կարեւոր պաշտօն մը: Անոնք կ'արտադրեն հունտերը, որոնք բոյսին չորնալէն եւ փնանալէն ետք անոր նման նոր բոյսերու ծնունդ պիտի տան:

ԾԱՂԻԿԻՆ ԿԱԶՄՈՒԹՒՒՆԸ



Ծաղիկները ընդհանրապէս ունին հետեւեալ մասերը: Այս մասերը ունեցող ծաղիկները ունին լման կազմութիւն:

1. *Բաժակ*.— Ծաղիկին ամենէն վարի մասն է, որ կազմուած է քանի մը կանաչ *փերթեր* է:

2. *Պսակ*.— Բաժակին մէջ առնուած է պսակը, որ բաղկացած է բազմաթիւ *թերթիկներ* է:

3. *Իգայ*.— Բաժակին եւ պսակին նիշդ կեդրոնը, ծաղիկին կոթին ուղղակի կցուած կը գտնենք իգան: Իգան մէկ կտորէ կազմուած գործարան մը չէ, անկա բաղկացած է բազմաթիւ ուռեցիներէ, որոնք *ձուարաններն* են:

4. *Ձուարան*.— Իգային վարի ուռած մասը, որ կը պարունակէ բոյսին *ձուիկները*:

Ձուիկներն են, որ հետագային պիտի վերածուին հունտի:

5. Սլաֆներ.— Չուարանը կը կրէ դէպի վեր երկարած սլաֆներ: Իւրաքանչիւր սլաֆ կը վերջանայ կպչուն փոփրիկ ուռեցֆով մը, գոր գղակ կը կոչենք:

6. Առէջներ.— Իգային շուրջ կան դէպի վեր երկարած բարակ թելեր, որոնք կը վերջանան փոփրիկ ուռեցֆով մը: Այդ ուռեցֆը *սրսիկ* կամ *փոշեպարկ* կը կոչուի: Անիկա իր մէջ կը պարունակէ *դեղին բեղմնափոշին*:

Առէջներուն եւ սրսիկներուն ամբողջութեան կու տանք *որձայ* անունը:

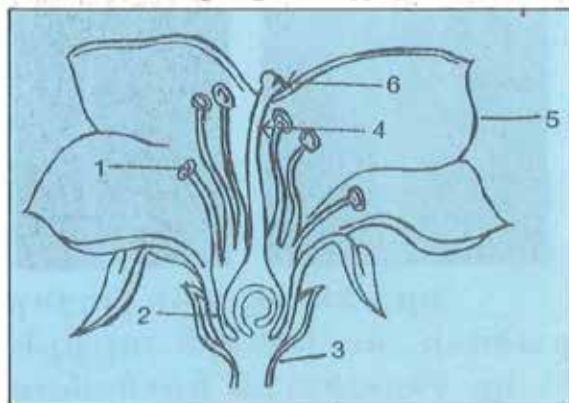
Կան ծաղիկներ, որոնք լման կազմութիւն չունին:

Կակաչը, օրինակ, բաժակ չունի: Կաղնիի ծաղիկը գուրկ է պսակէ: Յորենի եւ ուռիի ծաղիկները գուրկ են բաժակէ եւ պսակէ: Կան նաեւ ծաղիկներ, որոնց իգան ունի միայն մէկ ձուարան, միակ սլաֆով:

Կարգ մը ծաղիկներ առէջներ ունին, բայց իգայ չունին: Այս տեսակ ծաղիկները կը կոչենք արու ծաղիկներ: Ուրիշներ իգայ ունին, սակայն գուրկ են առէջներէ. ասոնք ալ էգ ծաղիկներ են:

Ամբողջացո՛ւր:

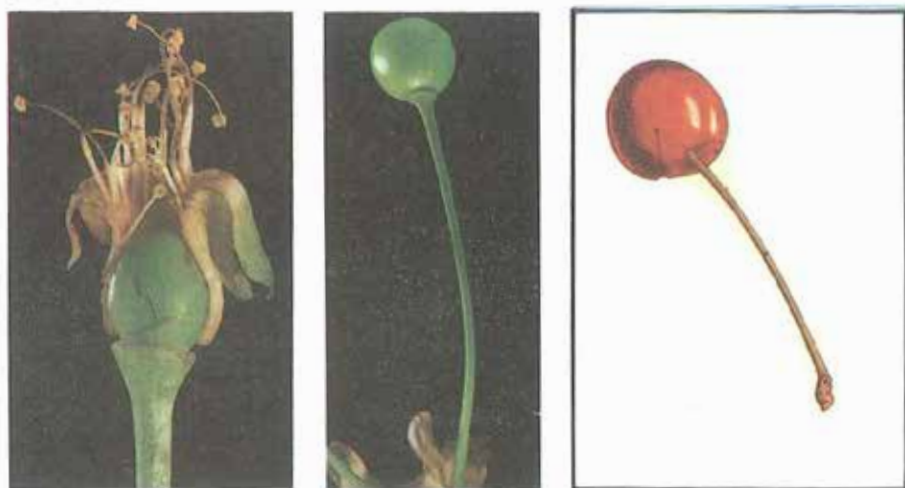
- 1.—
- 2.—
- 3.—
- 4.—
- 5.—
- 6.—



Լման կազմութիւն ունեցող ծաղիկներ.

Երբ ծաղիկը կազմուի եւ բացուի, սրսիկներուն նեղքը կը պատռուի եւ բեղմնափոշին դուրս կու գայ անոնցմէ: Բեղմնափոշին կազմուած է շատ մանր հատիկներէ: Այդ հատիկները կ'իյնան իգային սլաքին վրայ: Անոնցմէ իւրաքանչիւրը կ'անի եւ կ'երկարի, կը մտնէ գդակէն ներս, կ'իջնէ ձուարաններուն մէջ եւ կ'իյնայ ձուիկներէն մէկուն վրայ:

Երբ բեղմնափոշիի հատիկ մը ձուիկի մը միանայ, կ'ըսենք՝ ծաղիկը կը բեղմնաւորուի, այլ խօսքով անոր փերթերն ու թերթերը կը սկսին խամրիլ ու թափիլ, մինչ ձուարանը կ'անի, կը խոշորնայ եւ հետզհետէ *պտուղի* կը վերածուի:



Երբ ձուարանը խոշորնալով պտուղի վերածուի, ձուիկներն ալ իրենց կարգին կ'անին եւ կը վերածուին *հունտերու*:

Թերի կազմութիւն ունեցող ծաղիկներ

Թերի կազմութիւն ունեցող ծաղիկներուն պարագային, արու ծաղիկին բեղմնափոշին պէտք է փոխադրուի էգ ծաղիկի մը իգային վրայ, որպէսզի այս վերջինը բեղմնաւորուի: Այս բոլորը կրնան պատահիլ պարզապէս *հովի*ն միջոցով. երբ սրսիկները բացուին, հովը բեղմնափոշին կը ցրուէ ամէն կողմ, այսպիսով անոր հատիկները պատահական կերպով կրնան իյնալ նաեւ էգ ծաղիկի մը իգային վրայ:

Բազմաթիւ *միջատներ* կը նպաստեն նաեւ ծաղիկներու բեղմնաւորման: Մեղուն, թիթեռնիկները եւ այլ միջատներ ծաղիկներու պսակին վրայ թառելով իրենց ոտքերը յանախ կը թաթխեն բեղմնափոշին մէջ, ապա տեղափոխուելով այդ բեղմնափոշին կ'իյնայ միեւնոյն ծաղիկին կամ ուրիշ ծաղիկներու իգային վրայ:



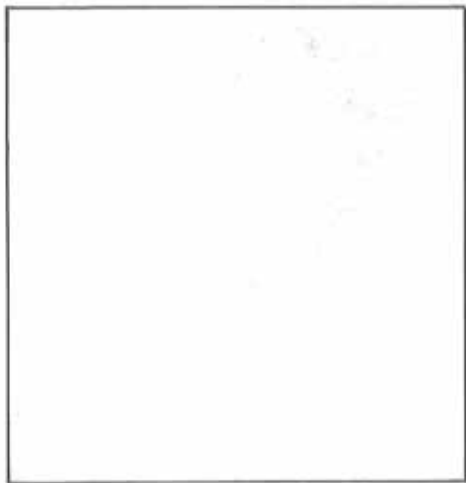
Մարդիկ եւ *անասուններ* թուփերու կամ ծառերու նիւղերուն փութելով, կամ զանոնք թօթուելով կրնան պատճառ դառնալ բեղմնափոշիին ցրուումին:

Ծաղիկները առաւելաբար կը գործածուին իբրեւ գարդ: Անոնցմէ շատեր գեղեցիկ տեսք կամ հանելի բուրմունք ունին: Օրինակ՝ վարդն ու յասմիկը, մեխակն ու տահլիան, շուշանն ու մանիշակը եւ շատ ուրիշներ:

Կան նաեւ բուժիչ յատկութիւններով օժտուած ծաղիկներ, որոնցմէ հիւանդներու համար տաք ըմպելիներ կը պատրաստուին: Ուրիշ ծաղիկներէ, ինչպէս՝ ծաղկակաղամբէն, կերակուրներ կը պատրաստուին:

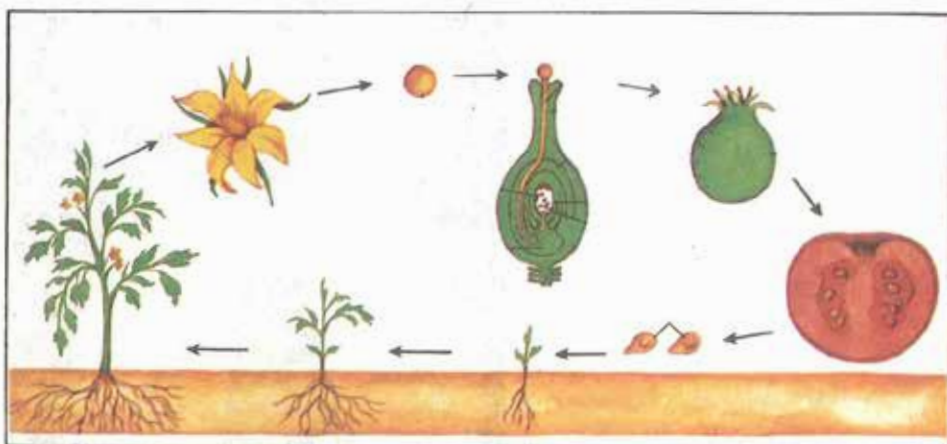
Անուշահոտութեանց նարտարարուեստը կ'օգտագործէ մեծ թիւով ծաղիկներ, անոնց բուրումնաւէտ հիւթերէն պատրաստելու համար արդուգարդի վերաբերեալ իւղեր, օժանելիքներ եւ գանազան անուշահոտութիւններ:

Փակցո՛ւր երկու ծաղիկներ եւ ծածկէ թափանցիկ թուղթով:



Ամբողջացո՛ւր:

Պտուղ, հունտ, արմատ, տերև, ծաղիկ,
պսակ, ցողուն, բեղմնափոշիի հատիկ, իգայ,
ձուարան, գղակ:



Ի՞նչ կը ներկայացնէ այս պատկերը:

Գծել կամ փակցնել:



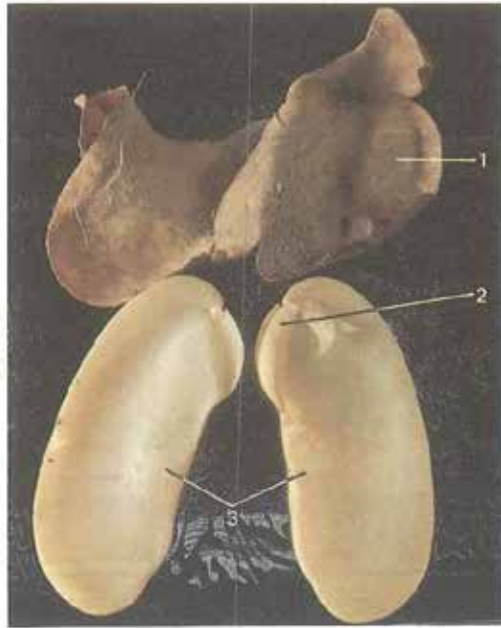
ՀՈՒՆՏԸ

Հունտին զանազան մասերը.

Երբ որեւէ հունտ բննենք, կը նկատենք, որ անիկա ծածկուած է կեղեւով մը:

Ի՞նչ է կեղեւին դերը:

Կեղեւը կը պատսպարէ հունտին հիմնական մասերը, որոնք են սաղմը եւ բլթակները:



Սաղմը ունի փոքր բոյսի մը բուռ տարրերը: Սաղմը ունի արմատիկ մը եւ ցօղուն մը, որ կը վերջանայ պզտիկ պտուկով մը՝ ծիլով: Փոքր ցօղունը կը կրէ արդէն բոյսին առաջին երկու տերեւիկները: Այդ տերեւիկները կը կոչուին բլթակներ:

Բլթակները՝ սնունդի պաշարները, կազմուած են բորակածին պարունակող նիւթերէ եւ ոսլայէ: Ասոնք իբրեւ սնունդ կը ծառայեն անող ու ծլող սաղմին, այնքան ատեն որ արմատն ու տերեւները չեն խոշորցած իրենց սնունդը հողէն եւ օդէն փաղելու համար:

ՀՈՒՆՏԻՆ ԾԱՌԻՄԸ ԵՒ ԱՃՈՒՄԸ

1. Թարմ ու առողջ հունտի մը երբ օդ, խոնաութիւն եւ ջերմութիւն հայթայթենք, սաղմը կը սկսի խոշորնալ, հունտին կեղեւը կը բացուի, այդ բացուածքէն դուրս կու գայ արմատիկը:

2. Արմատիկը կը սկսի ուղղահայեաց կերպով վերէն դէպի վար զարգանալ, կը նիւղաւորուի եւ մագմզուկներ կը սկսին կազմուիլ անոր ծայրամասին մօտ:

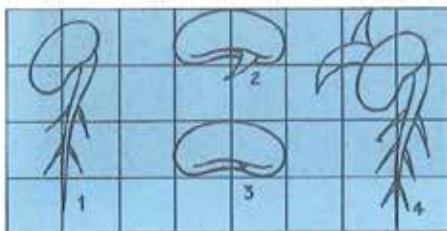


3. Սաղմին փոքրիկ ցօղունն ալ կ'երկարի: Փոքրիկ բոյսը կ'անի հունտին պարունակած սնունդի պաշարները օգտագործելով:

4. Երբ հունտը իր սնունդի պաշարէն պարպուի, կը չորնայ: Հունտը կը բաժնուի փոքրիկ բոյսին ցօղունէն եւ կ'իյնայ: Փոքրիկ բոյսը, իր արմատին եւ տերեւներուն միջոցով կը սկսի իր սնունդը փաղեղ արտաքին միջավայրէն:

ՀՈՒՆՏԵՐՈՒՆ ՕԳՏԱԿԱՐՈՒԹՒՒՆԸ

Հունտերը կ'օգտագործենք իբրև սը-
նունդ: Կ'ուտենք ցորենի հատիկները (հաց),
լուբիայի, ոսպի, ոլոռնի եւ սիսեռի հատիկները
(գանազան կերակուրներ), ընկոյզի, պիստակի,
կաղինի եւ նուշի հունտերը, եւայլն: Պիստակի,
արեւածաղիկի կուտէն եւ ուրիշ բոյսերու հա-
տիկներէն կը հանուին մեր սննդառուքեան
համար գործածելի ձէքեր եւ իւղեր: Գարիի,
բրինձի, ցորենի եւ այլ արմտիքներու հատիկ-
ներէն կը պատրաստուին նաեւ ալֆոլ եւ գանա-
զան ըմպելիներ:



Պատկերին
նայելով գծէ՛ վարի
ֆառակուսիին մէջ:

Թուագ-
րէ՛ լուբիային
ծլումը նշգրիտ
կարգով:

